

Quels sont les risques après une biopsie du poumon?

Pneumothorax

Moins de 1 usager sur 3 aura un pneumothorax à la suite d'une biopsie.

Un pneumothorax est une fuite d'air du poumon vers l'enveloppe du poumon.

Installation d'un drain thoracique

Moins de 10 % des usagers ayant un pneumothorax auront besoin d'une installation de drain thoracique lorsque le pneumothorax ne rentre pas dans l'ordre par lui-même.

Attention!

Vous devez consulter à l'urgence si vous avez :

- Une importante difficulté à respirer;
- Crachats de sang répétés qui persistent;
- Une douleur locale importante malgré la prise d'acétaminophène;
- Signes d'infection : fièvre (38°C ou 100,4°F et plus), rougeur, enflure qui augmente ou écoulement.
- Saignement
 - Appliquez une pression sur le pansement pour arrêter le saignement.

De retour à la maison

- Limitez les efforts physiques importants pour 24 heures.
- Retrait du pansement après 24 heures.
- Le bain et la douche sont permis le lendemain.
- Si vous avez de la douleur, vous pouvez prendre de l'acétaminophène; ne pas prendre d'Aspirine^{MD} pour éviter les saignements.

Pour obtenir des informations sur votre examen 1 844 693-3954

CIUSSS MCQ

www.ciuSSsmcq.ca

Pour joindre la centrale de rendez-vous

- Victoriaville 819 357-6043
- Drummondville 819 478-6400
- Shawinigan 1 866 444-1112
- Trois-Rivières 1 866 444-1112

www.ciuSSsmcq.ca

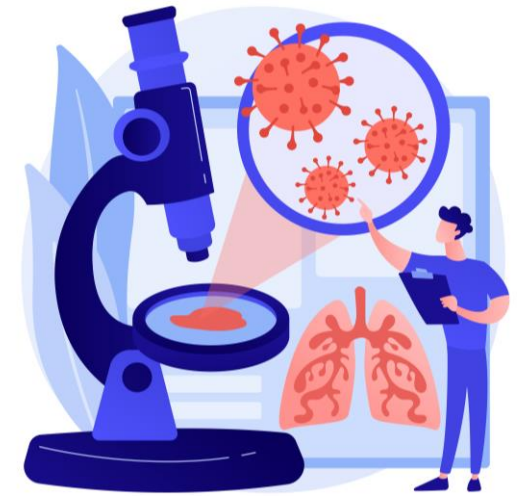
Direction des services multidisciplinaires et
Direction des services spécialisés, chirurgicaux et
oncologiques

OU-16-532
2023-09

Centre intégré
universitaire de santé
et de services sociaux
de la Mauricie-et-
du-Centre-du-Québec

Québec 

Biopsie du poumon



Source :: Freepick

Biopsie transthoracique à l'aiguille (BTTA)

Centre intégré universitaire de santé
et de services sociaux de la
Mauricie-et-du-Centre-du-Québec

Québec 

Qu'est-ce qu'une biopsie du poumon?

La biopsie vise à prélever un petit morceau de poumon. On fait passer une petite aiguille entre les côtes. Elle sert à prendre un tout petit morceau de tissu de poumon pour l'analyser. L'examen se déroule en radiologie et un médecin guide l'aiguille à l'aide d'un *scanneur* pour une très grande précision.

À quoi cela sert-il?

La biopsie sert à trouver la cause d'une image anormale des poumons lors d'une radiographie ou d'un scan. Cette cause peut-être une infection, une inflammation, une tumeur non cancéreuse (bénigne) ou une tumeur cancéreuse (maligne).

Est-ce douloureux?

Le radiologiste réalise une anesthésie locale avant de procéder à l'intervention. Vous n'aurez pas de sensation douloureuse.

Comment se préparer?

- **Demander si vous devez être accompagné pour votre intervention**, car il est possible qu'une légère sédation-analgésie vous soit administrée et vous empêche de conduire un véhicule.
- **Être à jeun, seulement si mentionné** par la personne qui fixera votre rendez-vous;
- Le médecin vous fera peut-être arrêter vos médicaments pour éclaircir le sang (anticoagulants) par exemple (Plavix^{MD},

Coumadin^{MD} ou Eliquis^{MD}). Si cela est requis, le personnel communiquera avec vous et vous indiquera quoi faire. Cet arrêt peut s'avérer nécessaire avant l'intervention pour éviter les risques de saignements.

- Si nécessaire, le personnel communiquera avec vous afin de remplir un questionnaire avant de passer votre examen pour s'assurer que vous n'avez aucune contre-indication à passer votre biopsie.

Avisez le personnel du département de la radiologie :

- Si vous **êtes enceinte** ou pensez l'être, avisez-nous, afin de vérifier si des précautions supplémentaires sont nécessaires.
- Si vous êtes **allergique à un médicament**, par exemple : produits de contraste (iode), produit anesthésiant (Xylocaïne^{MD}) ou d'autres médicaments, veuillez aviser le personnel.

Comment se déroule l'examen?

- Avant l'examen, vous passerez au vestiaire pour revêtir une jaquette d'hôpital. On vous informera des vêtements à retirer.
- Pour plus de confort, allez aux toilettes avant le début de l'examen.
- Un(e) technologue vous accompagnera et vous installera pour l'intervention.
- Vous rencontrerez le médecin (radiologiste) qui fera l'examen et vous pourrez lui poser vos questions.

- Pendant l'examen, vous **serez allongé sur la table d'un scanneur**.
- Le radiologiste effectuera **une anesthésie locale** puis **utilisera les images pour guider l'aiguille** jusqu'au poumon, à l'endroit où la biopsie doit être faite et prélèvera un échantillon de tissu.
- Vous devrez rester immobile durant la biopsie.
- Quand la biopsie est faite, l'aiguille est retirée et un pansement est mis sur votre peau.
- La biopsie est d'une **durée de 20 à 30 minutes**.

Recommandations après la biopsie

- Vous resterez en **observation quelques heures** au département de la médecine de jour et vous pourrez ensuite rentrer chez vous le jour même.
- Vous passerez ensuite une à deux radiographies pour vérifier vos poumons. Ne pas parler, ne pas tousser, ni faire d'effort durant la première heure de surveillance.
- Avaler sa salive régulièrement aide à se retenir de tousser.
- Après l'intervention, il y a des possibilités de présence de sang dans les crachats (1 ou 2 crachats teintés de sang ne sont pas inquiétants, moins de 10 % seulement des usagers en ont).
- Les résultats de l'examen seront acheminés à votre médecin dans les plus brefs délais.